

**Uchwała Nr 118/XI/2012
Rady Powiatu w Kłobucku
z dnia 2 marca 2012 roku**

w sprawie nadania Statutu Zespołowi Opieki Zdrowotnej w Kłobucku

Na podstawie art. 12 pkt. 11 z dnia 5 czerwca 1998 roku o samorządzie powiatowym (Dz. U. z 2001 roku Nr 142, poz. 1592, z późn. zm.) oraz art. 42 ust. 4 i art. 204 ust. 2 ustawy z dnia 15 kwietnia 2011 roku o działalności leczniczej (Dz. U. Nr 112, poz. 654 z późn. zm.)

uchwała się, co następuje:

§ 1.

Nadaje się Zespołowi Opieki Zdrowotnej w Kłobucku statut, stanowiący załącznik Nr 1 do uchwały.

§ 2.

Traci moc uchwała Nr 289/XXXIX/2010 Rady Powiatu w Kłobucku z dnia 9 września 2010 roku w sprawie zatwierdzenia tekstu jednolitego Statutu Zespołu Opieki Zdrowotnej w Kłobucku oraz uchwała Nr 92/IX/2011 Rady Powiatu w Kłobucku z dnia 29 grudnia 2011 roku w sprawie wprowadzenia zmian w Statucie Zespołu Opieki Zdrowotnej w Kłobucku.

§ 3.

Wykonanie uchwały powierza się Dyrektorowi Zespołu Opieki Zdrowotnej w Kłobucku.

§ 4.

Uchwała wchodzi w życie po upływie 14 dni od dnia ogłoszenia w Dzienniku Urzędowym Województwa Śląskiego.

PRZEWODNICZĄCY RADY
[Podpis]
Zdzisław Truszczyński

**Statut
Zespołu Opieki Zdrowotnej w Kłobucku**

§ 1.

1. Zespół Opieki Zdrowotnej w Kłobucku zwany dalej „Zespołem” jest podmiotem leczniczym niebędącym przedsiębiorcą prowadzonym w formie samodzielnego publicznego zakładu opieki zdrowotnej pod firmą „Zespół Opieki Zdrowotnej w Kłobucku”.
2. Zespół może posługiwać się skróconą nazwą „ZOZ Kłobuck”.
3. Zespół działa na podstawie:
 - 1) ustawy z dnia 15 kwietnia 2011r. o działalności leczniczej oraz przepisów wykonawczych do tej ustawy.
 - 2) innych aktów normatywnych dotyczących funkcjonowania samodzielnych publicznych zakładów opieki zdrowotnej.
 - 3) niniejszego Statutu i Regulaminu Organizacyjnego Zespołu.

§ 2.

1. Podmiotem tworzącym i nadzorującym Zespół jest Rada Powiatu w Kłobucku.
2. Podmiot tworzący sprawuje nadzór nad zgodnością działań Zespołu z przepisami prawa, Statutem i Regulaminem Organizacyjnym Zespołu.

§ 3.

1. Zespół podlega wpisowi do rejestru podmiotów wykonujących działalność leczniczą pod nr 000000013991.
2. Zespół posiada osobowość prawną na podstawie wpisu do Krajowego Rejestru Sądowego pod nr 0000005621.

§ 4.

1. Siedziba Zespołu mieści się w Kłobucku - ul. 11 Listopada 5C.
2. Obszar działania Zespołu obejmuje Powiat Kłobucki.
3. Zespół może prowadzić działalność poza obszarem Powiatu Kłobuckiego na podstawie odrębnych umów.

§ 5.

1. Celem Zespołu jest udzielanie świadczeń opieki zdrowotnej i promocja zdrowia.
2. Do zadań Zespołu należy udzielanie świadczeń opieki zdrowotnej w rodzaju:
 - 1) stacjonarne i całonocne świadczenia zdrowotne szpitalne w zakresie:
 - a) chorób wewnętrznych
 - b) pediatrii
 - 2) ambulatoryjne świadczenia zdrowotne, obejmujące:
 - a) świadczenia podstawowej opieki zdrowotnej
 - b) świadczenia specjalistycznej opieki zdrowotnej
 - c) świadczenia z zakresu rehabilitacji leczniczej
 - d) badania diagnostyczne
 - e) opiekę doraźną
 - f) medyczne czynności ratunkowe.
3. Świadczenia opieki zdrowotnej określone w ust. 2 niniejszego paragrafu udzielane są w jednostkach i komórkach organizacyjnych przedsiębiorstwa Zespołu, wskazanych w Załączniku Nr 1 do niniejszego Statutu.

§ 6.

Organami Zespołu są Dyrektor i Rada Społeczna.

§ 7.

1. Odpowiedzialność za zarządzanie Zespołem ponosi Dyrektor Zespołu.
2. Dyrektor kieruje Zespołem i reprezentuje go na zewnątrz.
3. Dyrektor, z zastrzeżeniem spraw należących do kompetencji Rady Społecznej Zespołu, podejmuje decyzje samodzielnie.
4. Dyrektor może ustanowić pełnomocników do realizacji określonych zadań oraz dokonania określonych czynności prawnych w imieniu Zespołu przez ustalenie zakresu i czasu ich umocowania.
5. Dyrektor jest przełożonym pracowników Zespołu.

§ 8.

1. W Zespole działa Rada Społeczna, która jest organem inicjującym i opiniodawczym podmiotu tworzącego oraz doradczym Dyrektora Zespołu.
2. W skład Rady Społecznej wchodzi:
 - 1) Przewodniczący Zarządu Powiatu lub osoba przez niego upoważniona;
 - 2) Przedstawiciel Wojewody Śląskiego;
 - 3) Powołani przez Radę Powiatu członkowie w liczbie 9 osób.
3. Do zadań Rady Społecznej należy:
 - 1) przedstawianie podmiotowi tworzącemu wniosków i opinii w sprawach:
 - a) zbycia aktywów trwałych oraz zakupu lub przyjęcia darowizny nowej aparatury i sprzętu medycznego,
 - b) związanych z przekształceniem lub likwidacją, rozszerzeniem lub ograniczeniem działalności,
 - c) przyznawania Dyrektorowi Zespołu nagród,
 - d) rozwiązania stosunku pracy lub umowy cywilnoprawnej z Dyrektorem Zespołu,
 - e) regulaminu organizacyjnego Zespołu;
 - 2) przedstawianie kierownikowi wniosków i opinii w sprawach:
 - a) planu finansowego, w tym planu inwestycyjnego,
 - b) rocznego sprawozdania z planu finansowego, w tym planu inwestycyjnego,
 - c) kredytów bankowych lub dotacji,
 - d) podziału zysku;
 - 3) dokonywanie okresowych analiz skarg i wniosków wnoszonych przez pacjentów, z wyłączeniem spraw podlegających nadzorowi medycznemu;
 - 4) opiniowanie wniosku w sprawie czasowego zaprzestania działalności leczniczej;
 - 5) wykonywanie innych zadań określonych w ustawie o działalności leczniczej i niniejszym Statucie.
4. Kadencja Rady Społecznej trwa 4 lata, licząc od dnia jej powołania przez podmiot tworzący.
5. Odwołanie członka Rady Społecznej przed upływem kadencji następuje w przypadku:
 - 1) jego pisemnej rezygnacji;
 - 2) jego zgonu;
 - 3) zatrudnienia w Zespole;
 - 4) 3 kolejnych nieusprawiedliwionych nieobecności na posiedzeniu Rady.
6. Odwołanie, o którym mowa w ust. poprzedzającym, oraz powołanie nowego członka Rady następuje w trybie właściwym dla powołania Rady.

§ 9.

1. W skład Zespołu wchodzi:
 - 1) Pion działalności podstawowej, który tworzą jednostki i komórki organizacyjne przedsiębiorstwa Zespołu, wskazanych w Załączniku Nr 1 do niniejszego Statutu.
 - 2) Pion administracyjny złożony z działów:
 - a) Dział Administracyjno-Gospodarczy
 - b) Dział Ekonomiczno - Finansowy
 - c) Dział Organizacyjny
 - d) Dział Służb Pracowniczych
 - e) Dział Techniczno - Eksploatacyjny
 - f) Dział Zdrowotny
 - g) Stanowiska samodzielne:
 - ds. obsługi prawnej
 - ds. BHP
 - ds. obrony cywilnej

- ds. p/pożarowych
 - d.s. kontroli wewnętrznej
 - h) pozostałe stanowiska:
 - Przełożona Pielęgniarek
 - Pielęgniarka Epidemiologiczna
2. Schemat organizacyjny Zespołu określa załącznik Nr 2 do Statutu.
 3. Organizację wewnętrzną oraz zakres działania jednostek i komórek organizacyjnych Zespołu określa regulamin organizacyjny Zespołu, ustalany przez Dyrektora.

§ 10.

1. Zespół prowadzi gospodarkę finansową na zasadach określonych w ustawie o działalności leczniczej oraz zgodnie z innymi powszechnie obowiązującymi przepisami.
2. Podstawą gospodarki finansowej Zespołu jest plan finansowy ustalony przez Dyrektora Zespołu.

§ 11.

1. Zespół pokrywa z posiadanych środków i uzyskiwanych przychodów koszty działalności i reguluje zobowiązania.
2. Zespół decyduje o podziale zysku.
3. Zespół pokrywa we własnym zakresie ujemny wynik finansowy, z zastrzeżeniem przepisów ustawy o działalności leczniczej.

§ 12.

1. Zespół samodzielnie gospodaruje przekazanymi w nieodpłatne użytkowanie nieruchomościami i majątkiem Powiatu Kłobuckiego oraz majątkiem własnym (otrzymanym i zakupionym).
2. Zbycie, wydzierżawienie, wynajęcie, oddanie w użytkowanie lub użyczenie aktywów trwałych Zespołu może nastąpić wyłącznie na zasadach określonych przez Radę Powiatu w Kłobucku.

§ 13.

1. Zespół może prowadzić wydzieloną działalność gospodarczą inną niż działalność lecznicza.
2. Prowadzenie działalności gospodarczej Zespołu innej niż lecznicza wymaga jej uprzedniego organizacyjnego wyodrębnienia i wskazania w niniejszym Statucie.

§ 14.

Zespół może uzyskiwać środki finansowe:

- 1) z odpłatnej działalności leczniczej, chyba że przepisy odrębne stanowią inaczej;
- 2) z prowadzenia wydzielonej działalności gospodarczej innej niż działalność lecznicza, z zastrzeżeniem § 13 ust. 2.
- 3) z darowizn, zapisów, spadków oraz ofiarności publicznej, także pochodzenia zagranicznego;
- 4) na cele i na zasadach określonych w art. 114-117 ustawy o działalności leczniczej;
- 5) na realizację innych zadań określonych odrębnymi przepisami;
- 6) na pokrycie ujemnego wyniku finansowego na zasadach określonych w ustawie o działalności leczniczej.

§ 15.

1. Wartość majątku Zespołu określają:
 - 1) fundusz założycielski;
 - 2) fundusz zakładu.
2. Fundusz założycielski stanowi wartość wydzielonej Zespołowi części mienia Powiatu Kłobuckiego.
3. Fundusz zakładu stanowi wartość majątku Zespołu po odliczeniu funduszu założycielskiego.

§ 16.

1. Statut Zespołu nadaje podmiot tworzący.
2. Zmiany w Statucie wprowadza się w trybie określonym w ust. 1

PRZEWODNICZĄCY RADY
Teles
Zdrowie i Młodość

Załącznik Nr 1 do Statutu
Zespołu Opieki Zdrowotnej w Kłobucku

Wykaz jednostek i komórek organizacyjnych Zespołu Opieki Zdrowotnej w Kłobucku,
w których udzielane są świadczenia zdrowotne

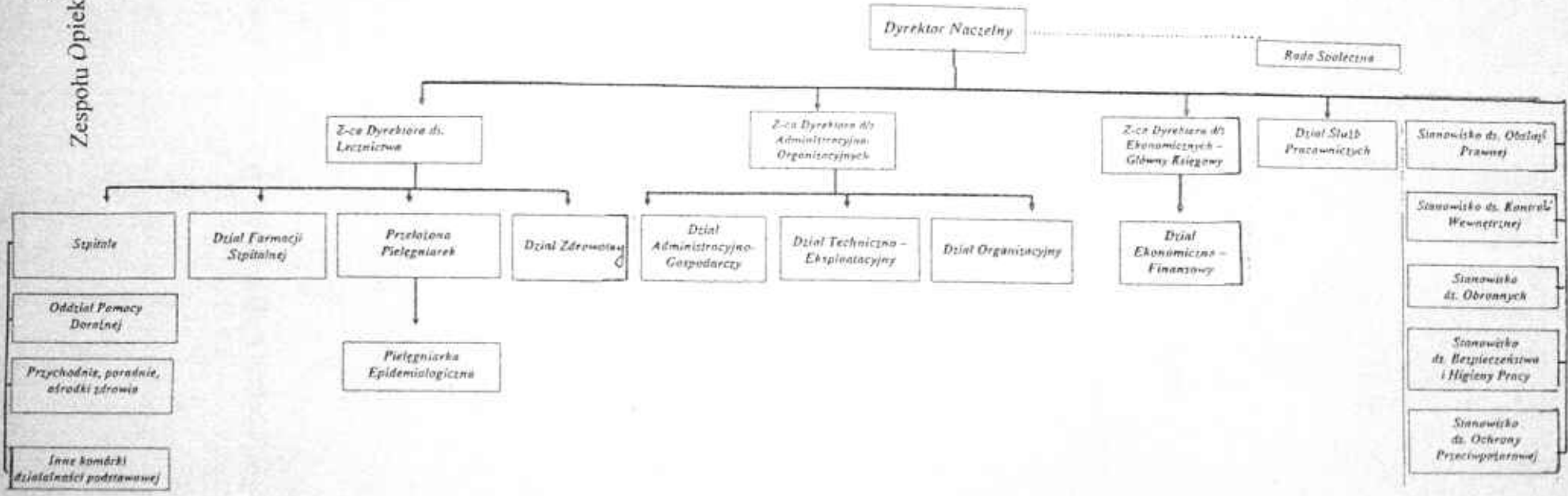
<i>Nazwa jednostki</i>	<i>Nazwa komórki</i>	<i>Adres jednostki/komórki</i>
1. Szpital Rejonowy w Kłobucku		Kłobuck, ul. 11 Listopada 5E
	1. Oddział Chorób Wewnętrznych 2. Oddział Dziecięcy 3. Izba Przyjęć 4. Ambulatorium Ogólne 5. Pracownia USG 6. Pracownia Endoskopii 7. Pracownia EKG 8. Pracownia Spirometrii 9. Zakład Fizjoterapii	Kłobuck, ul. 11 Listopada 5E
2. Szpital Rejonowy im. Dr Anki w Krzepicach		Krzepice, ul. Szkolna 1
	1. Oddział Chorób Wewnętrznych 2. Izba Przyjęć 3. Ambulatorium Ogólne 4. Pracownia USG 5. Pracownia EKG 6. Pracownia Endoskopii 7. Gabinet Fizjoterapii	Krzepice, ul. Szkolna 1
3. Przychodnia Rejonowa Nr 1		Kłobuck, ul. Staszica 28
	1. Poradnia Ogólna	Kłobuck, ul. Staszica 28
4. Przychodnia Rejonowa Nr 2		Kłobuck, ul. Rómmła 4A
	1. Poradnia Ogólna 2. Gabinet Pielęgniarki Środowiskowej 3. Gabinet Położnej Środowiskowej	Kłobuck, ul. Rómmła 4A
	4. Poradnia dla Dzieci	Kłobuck, ul. 11 Listopada 5E
5. Przychodnia Rejonowa Krzepice		Krzepice, ul. Częstochowska 1
	1. Poradnia Ogólna 2. Gabinet Pielęgniarki Środowiskowej 3. Gabinet Położnej Środowiskowej	Krzepice, ul. Częstochowska 1

6. Gminny Ośrodek Zdrowia Lipie		Lipie, ul. Częstochowska 27
	1. Poradnia Ogólna	Lipie, ul. Częstochowska 27
7. Gminny Ośrodek Zdrowia Miedźno		Miedźno, ul. Słoneczna 3
	1. Poradnia Ogólna	Miedźno, ul. Słoneczna 3
8. Gminny Ośrodek Zdrowia Opatów		Opatów, ul. Kościuszki 27A
	1. Poradnia Ogólna	Opatów, ul. Kościuszki 27A
9. Gminny Ośrodek Zdrowia Popów		Popów, ul. PCK 4
	1. Poradnia Ogólna 2. Gabinet Pielęgniarki Środowiskowej 3. Gabinet Położnej Środowiskowej	Popów, ul. PCK 4
10. Gminny Ośrodek Zdrowia Przystajń		Przystajń, ul. Powstańców Śląskich 7
	1. Poradnia Ogólna	Przystajń, ul. Powstańców Śląskich 7
	2. Gabinet Fizjoterapii	Górki 32
11. Gminny Ośrodek Zdrowia Panki		Panki, ul. 1 Maja 12
	1. Poradnia Ogólna 2. Gabinet Pielęgniarki Środowiskowej 3. Gabinet Położnej Środowiskowej	Panki, ul. 1 Maja 12
12. Gminny Ośrodek Zdrowia Wręczyca Wielka		Wręczyca Wielka, ul. Śląska 27
	3. Poradnia Ogólna	Wręczyca Wielka, ul. Śląska 27
13. Wiejski Ośrodek Zdrowia Kamyk		Kamyk, Plac Witosa 3
	1. Poradnia Ogólna 2. Gabinet Pielęgniarki Środowiskowej 3. Gabinet Położnej Środowiskowej	Kamyk, Plac Witosa 3
14. Wiejski Ośrodek Zdrowia Starokrzepice		Starokrzepice, ul. Oleska 207

	<ol style="list-style-type: none"> 1. Poradnia Ogólna 2. Gabinet Pielęgniarki Środowiskowej 3. Gabinet Położnej Środowiskowej 4. Gabinet Fizjoterapii 	Starokrzepice, ul. Oleska 207
15. Wiejski Ośrodek Zdrowia Zajączki		Zajączki Drugie, ul. Nowa Wieś 25
	<ol style="list-style-type: none"> 1. Poradnia Ogólna 2. Gabinet Pielęgniarki Środowiskowej 3. Gabinet Położnej Środowiskowej 	Zajączki Drugie, ul. Nowa Wieś 25
16. Wiejski Ośrodek Zdrowia Parzymiechy		Parzymiechy, ul. Krzepicka 20
	<ol style="list-style-type: none"> 1. Poradnia Ogólna 2. Gabinet Pielęgniarki Środowiskowej 3. Gabinet Położnej Środowiskowej 	Parzymiechy, ul. Krzepicka 20
17. Wiejski Ośrodek Zdrowia Stanisławów		Stanisławów 63
	<ol style="list-style-type: none"> 1. Poradnia Ogólna 	Stanisławów 63
18. Wiejski Ośrodek Zdrowia Ostrowy		Ostrowy nad Okszą, ul. Brzeźnicka 4
	<ol style="list-style-type: none"> 1. Poradnia Ogólna 2. Gabinet Pielęgniarki Środowiskowej 3. Gabinet Położnej Środowiskowej 	Ostrowy nad Okszą, ul. Brzeźnicka 4
19. Wiejski Ośrodek Zdrowia Złochowice		Złochowice, ul. Topolowa 1
	<ol style="list-style-type: none"> 1. Poradnia Ogólna 	Złochowice, ul. Topolowa 1
20. Wiejski Ośrodek Zdrowia Rębielice Królewskie		Rębielice Królewskie, ul. Główna 24
	<ol style="list-style-type: none"> 1. Poradnia Ogólna 	Rębielice Królewskie, ul. Główna 24
21. Wiejski Ośrodek Zdrowia Wąsosz Górny		Wąsosz Górny, ul. Witosa 8
	<ol style="list-style-type: none"> 1. Poradnia Ogólna 	Wąsosz Górny, ul. Witosa 8
22. Wiejski Ośrodek Zdrowia Ługi Radły		Ługi Radły, ul. Kościelna 3
	<ol style="list-style-type: none"> 1. Poradnia Ogólna 	Ługi Radły, ul. Kościelna 3

23. Wiejski Ośrodek Zdrowia Kalej		Kalej, ul. Strażacka 2
	1. Poradnia Ogólna	Kalej, ul. Strażacka 2
24. Wiejski Ośrodek Zdrowia Truskolasy		Truskolasy, ul. Opolska 8
	1. Poradnia Ogólna	Truskolasy, ul. Opolska 8
	2. Gabinet Fizjoterapii	Golce 72
25. Wiejski Ośrodek Zdrowia Węglowice		Czarna Wieś, ul. Szkolna 98
	1. Poradnia Ogólna	Czarna Wieś, ul. Szkolna 98
26. Oddział Pomocy Doraźnej		Kłobuck, ul. Staszica 28
	1. Zespół Specjalistyczny Ratownictwa Medycznego "S"	Kłobuck, ul. Staszica 28
	2. Zespół Podstawowy Ratownictwa Medycznego "P1"	
	3. Zespół Podstawowy Ratownictwa Medycznego "P"	
	4. Zespół Wyjazdowy Ogólny	
	5. Zespół Podstawowy Ratownictwa Medycznego "P2"	Krzepice, ul. Częstochowska 1
27. Przychodnia Specjalistyczna		Kłobuck, ul. 11 Listopada 5A
	1. Poradnia Terapii Uzależnień i Współuzależnienia od Alkoholu	Kłobuck, ul. Rómmla 4A
28. Dział Farmacji Szpitalnej		Kłobuck, ul. 11 Listopada 5C
	1. Dział Farmacji Szpitalnej	Kłobuck, ul. 11 Listopada 5C

Załącznik Nr 2 do Statutu
Zespołu Opieki Zdrowotnej w Kłobucku



PRZEWODNICZĄCY RADY
Zbigniew Palski
Zbigniew Palski