

M.16.00.00 ODWODNIENIE**M.16.01.03a ODWODNIENIE IZOLACJI POMOSTU OBIEKTU MOSTOWEGO****1. WSTĘP****1.1. Przedmiot Specyfikacji Technicznej (ST)**

Przedmiotem niniejszej specyfikacji technicznej (ST) są wymagania dotyczące wykonania i odbioru Robót budowlanych związanych z wykonaniem odwodnienia izolacji pomostu drogowych obiektów inżynierskich.

1.2. Zakres stosowania ST

Specyfikacja Techniczna stanowi dokument Przetargowy i Kontraktowy przy zleceniu i realizacji Robót wymienionych w p. 1.1.

1.3. Zakres robót objętych ST

Ustalenia zawarte w niniejszej specyfikacji dotyczą zasad prowadzenia robót związanych z wykonaniem i odbiorem odwodnienia izolacji na ustroju niosącym obiektu inżynierskiego za pomocą:

- drenów z grysów jednofrakcyjnych,

1.4. Określenia podstawowe

Określenia podstawowe są zgodne z obowiązującymi, odpowiednimi polskimi normami i z definicjami podanymi w ST D-M-00.00.00 „Wymagania ogólne” [1] pkt 1.4.

1.5. Ogólne wymagania dotyczące Robót

Ogólne wymagania dotyczące robót podano w ST D-M-00.00.00 „Wymagania ogólne” [1], pkt 1.5.

2. MATERIAŁY**2.1. Ogólne wymagania dotyczące materiałów**

Ogólne wymagania dotyczące materiałów, ich pozyskiwania i składowania, podano w ST D-M-00.00.00 „Wymagania ogólne” [1] pkt 2.

2.2. Materiały do wykonania robót**2.2.1. Zgodność materiałów z dokumentacją projektową**

Materiały do wykonania robót powinny być zgodne z ustaleniami dokumentacji projektowej lub ST.

2.2.2. Wymagania ogólne

Należy stosować materiały, dla których Wykonawca przedstawi aktualną normę lub aprobatę techniczną wydaną przez IBDiM. Jeżeli dokumentacja projektowa i ST nie podają inaczej, do odwodnienia izolacji można stosować materiały o właściwościach podanych poniżej.

2.2.3. Materiały do wykonania drenu z grysów**2.2.3.1. Rodzaje materiałów**

Do wykonania drenu z grysów można stosować kruszywo i żywicę epoksydową.

2.2.3.2. Kruszywo

Należy stosować kruszywo jednofrakcyjne, ze skał magmowych, czyste (płukane), suche (o wilgotności < 4%) o uziarnieniu 8÷12 mm, marki 20 wg PN-86/B-06712 [2].

2.2.3.3. Żywica epoksydowa

Jeżeli dokumentacja projektowa ani ST nie podają inaczej, można stosować dwuskładnikową żywicę epoksydową, modyfikowaną, o podstawowych właściwościach podanych w tablicy 2.

Tablica 2. Wymagania dla żywicy epoksydowej

Lp.	Właściwość	Jednostka	Wymagania	Metoda badań wg
1	Wygląd zewnętrzny	-	wg *)	ocena organoleptyczna
2	Wytrzymałość na rozciąganie	MPa	$\geq 5,5$	ISO 527-2 [6]
3	Wydłużenie	%	≥ 30	ISO 527-2 [6]
4	Twardość wg Shora D	-	$60 \div 80$	DIN 53 505 [7]

*) Żywica powinna być barwy określonej przez producenta. Po upływie czasu utwardzania, po dotknięciu powierzchni próbki nie powinno się stwierdzić na palcach widocznych śladów żywicy.

3. SPRZĘT

3.1. Ogólne wymagania dotyczące sprzętu

Ogólne wymagania dotyczące sprzętu podano w ST D-M-00.00.00 „Wymagania ogólne” [1], pkt 3.

3.2. Sprzęt do wykonania robót

Do wykonania drenu z grysów Wykonawca powinien dysponować:

- mieszadłem zamontowanym na wiertarce wolnoobrotowej,
- małą betoniarką lub taczka do wymieszania żywicy z kruszywem,
- drobnym sprzętem pomocniczym (przecinarki, łopaty itp.),
- wiertarką do wiercenia otworów w betonie (nawierzchni asfaltowej).

Sączi i dreny prefabrykowane należy montować ręcznie.

4. TRANSPORT

4.1. Ogólne wymagania dotyczące transportu

Ogólne wymagania dotyczące transportu podano w ST D-M-00.00.00 „Wymagania ogólne” [1], pkt 4.

4.2. Transport, przechowywanie i pakowanie materiałów

4.2.1. Transport i przechowywanie żywicy epoksydowej

Żywica powinna być pakowana w opakowania firmowe producenta (np. plastikowe puszkki lub beczki). Na każdym opakowaniu należy umieścić etykietę zawierającą co najmniej następujące dane:

- nazwę i adres producenta,
- nazwę wyrobu,
- oznaczenie,
- datę produkcji i okres przydatności do stosowania,
- masę netto,
- stosunek mieszania,
- numer aprobaty technicznej,
- sposób przechowywania i stosowania materiałów i zachowania przy tym niezbędnych środków ostrożności, bhp i ochrony środowiska,
- oznaczenie, że wyrób zawiera substancje szkodliwe dla zdrowia.

Żywicę należy przechowywać w suchych, chłodnych pomieszczeniach, w oryginalnych, szczelnie zamkniętych opakowaniach, zabezpieczonych przed działaniem ciepła i bezpośredniego promieniowania słonecznego, z dala od źródeł zapalnych. Okres przydatności do stosowania, w zamkniętych fabrycznie pojemnikach wynosi zwykle 12 miesięcy.

Żywicę należy przewozić krytymi środkami transportu chroniąc opakowania przed uszkodzeniami mechanicznymi zgodnie z PN-89/C-81400 [4].

4.2.2. Transport i przechowywanie kruszywa

Kruszywo w czasie składowania i transportu należy zabezpieczyć przed rozsypaniem, zanieczyszczeniem i zmieszaniem z kruszywami innego rodzaju, frakcji.

4.2.3. Sączi

Sączi powinny być pakowane kompletami w pudła kartonowe, zgodnie z instrukcją fabryczną. Każde pudło powinno być oznaczone nadrukiem, zawierającym następujące dane:

- nazwę wyrobu i adres producenta,

- oznaczenie,
- datę produkcji,
- nazwy i liczbę poszczególnych elementów sączka w opakowaniu,
- nazwę i numer partii surowca oraz datę jego produkcji.

Sączki należy przechowywać kompletami, przestrzegając warunków określonych w instrukcji fabrycznej.

Sączki należy transportować krytymi środkami transportowymi, w opakowaniach jak wyżej. Opakowania zawierające komplety elementów sączków należy przewozić w nie więcej niż trzech warstwach, zabezpieczonych przed rozsuwaniem się.

4.2.4. Zaprawa niskoskurczowa

Sucha zaprawa powinna być pakowana w worki foliowe. Na każdym opakowaniu powinna być umieszczona etykieta zawierająca dane:

- a) nazwę wyrobu,
- b) nazwę rodzaju i odmiany zaprawy,
- c) nazwę i adres producenta,
- d) datę produkcji,
- e) masę netto,
- f) trwałość,
- g) informację o proporcji składników,
- h) informację o uzyskaniu przez wyrób aprobaty technicznej.

Suche zaprawy należy składować w oryginalnych, zamkniętych opakowaniach, w suchych i zadaszonych pomieszczeniach, które nadają się do przechowywania cementu. Maksymalny czas składowania zaprawy powinien być zgodny z zaleceniami producenta.

Suche zaprawy należy przewozić krytymi środkami transportowymi w warunkach zabezpieczających je przed mrozem, opadami atmosferycznymi, zawilgoceniem, zanieczyszczeniem i uszkodzeniem opakowań.

5. WYKONANIE ROBÓT

5.1. Ogólne zasady wykonywania robót

Ogólne zasady wykonywania robót podano w ST D-M-00.00.00 „Wymagania ogólne”[1], pkt 5.

5.2. Wymagania ogólne robót

Elementy odwodnienia izolacji powinny być wykonane zgodnie z dokumentacją projektową i ST oraz spełniać wymagania Rozporządzenia Ministra Transportu i Gospodarki Morskiej z dnia 30 maja 2000 r. w sprawie warunków technicznych, jakim powinny odpowiadać obiekty inżynierskie i ich usytuowanie [16].

Jeżeli ST tak przewiduje, Wykonawca powinien wykonać projekt roboczy odwodnienia, zawierający szczegóły wszystkich elementów odwodnienia izolacji.

Wykonanie drenów według poniższej ST obejmuje ułożenie drenów podłużnych wzdłuż osi odwodnienia (wpustów i sączków), drenów poprzecznych, umieszczanych przed urządzeniami dylatacyjnymi, drenów podłużnych za krawężnikiem oraz krótkich odcinków drenów poprzecznych w podlewce pod krawężnikiem. Rodzaj zastosowanego drenu powinien zostać określony w dokumentacji projektowej lub/i ST.

5.3. Wykonanie odwodnienia izolacji

Podstawowe czynności przy wykonywaniu robót obejmują:

1. roboty przygotowawcze,
2. montaż sączków,
3. wykonanie drenu z grysu jednofrakcyjnego,
4. roboty wykończeniowe.

5.4. Roboty przygotowawcze

Przed przystąpieniem do robót należy, na podstawie dokumentacji projektowej, ST lub wskazań Inżyniera:

- ustalić materiały niezbędne do wykonania robót,
- określić kolejność, sposób i termin wykonania robót,
- wytyczyć przebieg drenów i lokalizację sączków,
- dokładnie oczyścić (odpylić) powierzchnię izolacji przed ułożeniem drenów.

5.5. Montaż sączków

Sączki należy umieścić przed betonowaniem płyty pomostu i tak ustabilizować, by w czasie betonowania i wibrowania betonu nie zmieniły swego położenia.

W przypadku ustroju niosącego wykonanego z elementów prefabrykowanych, sączki należy osadzać w otworach wykonanych w wytwórni specjalnie dla tego celu. W tym przypadku sączek należy wklejać w płytę pomostu stosując zaprawę bezskurczową o właściwościach podanych w pkt 2.2.5.

Podczas wykonywania robót należy przestrzegać zalecanych przez producenta proporcji mieszania suchej zaprawy z wodą zarobową spełniającą wymagania PN-EN 1008:2004 [5] oraz przepisów bhp:

- podczas pracy należy stosować buty, rękawice i okulary ochronne,
- jakiegokolwiek zanieczyszczenia skóry lub oczu należy natychmiast przemyć dużą ilością wody.

Zaprawę należy układać warstwami o grubości podanej przez producenta. Świeżo nałożoną zaprawę należy chronić przed działaniem wody przez pierwsze 8 h, zgodnie z zaleceniami producenta.

Przed osadzeniem sączka korzystne jest wywiercenie w skrzydełkach stabilizujących otworów o średnicy co najmniej 10 mm. Otwory te służą do stabilizacji sączka przez przywiązanie go do zbrojenia płyty pomostu, lub w przypadku osadzenia go w otworze wywierconym w betonie – do zwiększenia przyczepności sączka do zaprawy wklejającej i zapobiegania pękaniu zaprawy w miejscach usytuowania skrzydełek stabilizujących.

Sączek należy osadzać co najmniej 3 mm poniżej górnej powierzchni płyty w miejscu jego osadzenia, przy czym należy zapewnić łagodne przejście z poziomu płyty pomostu na poziom krawędzi lejka spustowego. Połączenie lejka spustowego z rurką odpływową powinno zapewniać szczelność, np. za pomocą kleju należącego do systemu lub innego zalecanego przez producenta.

W przypadku renowacji lub modernizacji systemu odwodnienia, sączek należy osadzać w nie uszkodzonym betonie płyty pomostu. Jeżeli beton ten nie odpowiada wymaganiom dla betonu mostowego, należy go uprzednio naprawić specjalnymi zaprawami przeznaczonymi do tego celu.

Po ułożeniu betonu płyty pomostu należy sprawdzić drożność rurki, usunąć ewentualne zanieczyszczenia. Izolację płyty pomostu należy ułożyć na górnej powierzchni kołnierza sączka, ale pod sitkiem. Przed wykonaniem warstwy wiążącej nawierzchni należy wypełnić kołnierz sączka grysem jednofrakcyjnym otoczonym kompozycją epoksydową.

Jeżeli tak wymaga dokumentacja projektowa sączki należy podłączyć do kolektora. Sposób podłączenia do kolektora przedstawi Wykonawca w projekcie roboczym odwodnienia, w zależności od przyjętego rozwiązania kolektora. Sposób włączenia sączków do kolektora powinien uniemożliwiać wypływ wody na teren pod obiektem.

5.6. Układanie drenów z grysów

5.6.1. Przygotowanie koryta pod dren

Dren wykonuje się w korycie wykonanym w warstwie wiążącej nawierzchni. Koryto wykonuje się poprzez:

- pozostawienie desek w trakcie wykonywania nawierzchni,
- wycięcie i odkucie zawałowanej nawierzchni.

Wymiary koryta powinny być zgodne z dokumentacją projektową. Jeżeli wymiary te nie zostały określone, to minimalne wymiary koryta wynoszą 15 x 5 cm.

5.6.2. Przygotowanie i ułożenie mieszanki mineralno-żywiczej

Żywicę i utwardzacz należy wymieszać w stosunku określonym przez producenta, za pomocą mieszadła zamontowanego na wiertarce wolnoobrotowej. Przygotowanej żywicy nie można przechowywać, lecz należy ją natychmiast wymieszać z kruszywem.

Kruszywo należy wymieszać z żywicą narzędziami ręcznymi w taczkach lub małej betoniarce. Żywicy powinno być tyle, aby całkowicie otoczyła ziarna kruszywa, ale nie więcej. Przeciętna ilość żywicy to $1,5 \div 2$ % masy kruszywa.

Temperatura przygotowanej mieszanki powinna wynosić $+10^{\circ}\text{C} \div +15^{\circ}\text{C}$. Masa drenażowa powinna być wbudowywana w czasie max. 30 min. od momentu dodania utwardzacza do żywicy (chyba, że producent żywicy podaje inaczej).

Bezpośrednio po wymieszaniu masę drenażową należy wbudować. Nie należy jej mocno zagęszczać, a jedynie wyrównać jej górną powierzchnię. Czas twardnienia masy, w zależności od temperatury otoczenia, wynosi $12 \div 24$ godziny.

Masę asfaltową nawierzchni należy układać bezpośrednio na drenaż po całkowitym jego stwardnieniu.

5.7. Zasady bhp

Pracownicy stykający się bezpośrednio z żywicami powinni stosować okulary i ubrania ochronne, kaski, czapki, rękawice gumowe. W przypadku kontaktu żywicy ze skórą lub oczami należy natychmiast je przemyć dużą ilością wody i zasięgnąć porady lekarza.

Podczas pracy należy bezwzględnie zaniechać palenia tytoniu i spożywania posiłków. Stwardniała żywica jest całkowicie nieszkodliwa dla zdrowia. Szkodliwe w zetknięciu ze skórą są jej składniki.

5.8. Roboty wykończeniowe

Roboty wykończeniowe powinny być zgodne z dokumentacją projektową i ST. Do robót wykończeniowych należą prace związane z dostosowaniem wykonanych robót do warunków budowy obiektu i roboty porządkujące.

6. KONTROLA JAKOŚCI ROBÓT

6.1. Ogólne zasady kontroli jakości robót

Ogólne zasady kontroli jakości robót podano w ST D-M-00.00.00 [1] „Wymagania ogólne”, pkt 6.

6.2. Badania przed przystąpieniem do robót

Elementy składowe sączka powinny być dostarczone przez producenta jako zestaw gotowy do montażu po odpowiednim przygotowaniu. Kontrola wykonania materiałów składowych odwodnienia izolacji w wytwórni spoczywa na producencie. Protokoły kontroli materiałów powinny być dostarczone na budowę łącznie z materiałami.

Przed przystąpieniem do robót Wykonawca powinien:

- uzyskać wymagane dokumenty, dopuszczające wyroby budowlane do obrotu i powszechnego stosowania (certyfikaty zgodności, deklaracje zgodności, aprobaty techniczne, protokoły kontroli i odbioru w wytwórni itp.), potwierdzające zgodność materiałów z wymaganiami pktu 2 niniejszej specyfikacji,
- ew. wykonać własne badania właściwości materiałów przeznaczonych do wykonania robót, określone w pkt 2 lub przez Inżyniera,
- skontrolować stan płyty pomostu i izolacji na obiekcie mostowym.

Wszystkie dokumenty oraz wyniki badań Wykonawca przedstawi Inżynierowi do akceptacji.

6.3. Kontrola w trakcie wykonywania robót

Kontrola robót powinna obejmować:

- sprawdzenie zgodności robót z dokumentacją projektową, ST i projektem roboczym odwodnienia,
- sprawdzenie materiałów,
- sprawdzenie prawidłowości osadzenia sączków,
- sprawdzenie prawidłowości ułożenia drenażu,
- sprawdzenie sprawności całego odwodnienia izolacji.

6.3.1. Sprawdzenie zgodności z dokumentacją projektową

Sprawdzenie zgodności z dokumentacją projektową polega na porównaniu wykonanych elementów odwodnienia z dokumentacją projektową, ST i projektem roboczym odwodnienia.

6.3.2. Sprawdzenie materiałów

Kontrola materiałów powinna być oparta na atestach i certyfikatach producenta potwierdzających zgodność ich właściwości z aprobatami technicznymi, ST i pkt 2.

6.3.3. Sprawdzenie prawidłowości osadzenia sączków

Rzędne sączków nie powinny różnić się od projektowanych o więcej niż 2 mm. Odchylenie od projektowanego położenia sączka w płaszczyźnie poziomej nie powinno przekraczać 5 mm.

Izolacja powinna być dokładnie przyklejona do kołnierza sączka.

6.3.4. Sprawdzenie prawidłowości ułożenia drenażu

Odchylenia ułożenia drenażu podłużnego i poprzecznego w planie od projektowanego nie powinny przekraczać 1%.

W przypadku drenu prefabrykowanego należy skontrolować prawidłowość wprowadzenia go do wnętrza sączka oraz mocowanie drenu do izolacji.

Prawidłowo wykonany dren z grysu powinien charakteryzować się dużą ilością wolnych przestrzeni umożliwiających szybkie odprowadzenie wody i pary wodnej. Poszczególne ziarna kruszywa powinny być sklezione żywicą w stopniu uniemożliwiającym ich rozdzielenie przy użyciu siły rąk. Niedopuszczalne są jakiegokolwiek wycieki żywicy z masy drenażowej.

Wymiary poprzeczne drenów nie powinny różnić się od projektowanych o więcej niż 2 mm.

6.3.5. Sprawdzenie sprawności systemu odwodnienia

Sprawdzenie sprawności systemu odwodnienia odbywa się przez wlanie wody do drenu podłużnego. Czynność ta umożliwi sprawdzenie drożności drenu i sączków. Należy skontrolować, czy nie występuje zamakanie konstrukcji w miejscu zamontowania sączka.

7. OBMIAR ROBÓT

7.1. Ogólne zasady obmiaru robót

Ogólne zasady obmiaru robót podano w ST D-M-00.00.00 „Wymagania ogólne” [1], pkt 7.

7.2. Jednostka obmiarowa

Jednostkami obmiarowymi są: m (metr) drenażu z grysu jednofrakcyjnego.

8. ODBIÓR ROBÓT

8.1. Ogólne zasady odbioru robót

Ogólne zasady odbioru robót podano w ST D-M-00.00.00 „Wymagania ogólne” [1], pkt 8.

Roboty uznaje się za wykonane zgodnie z dokumentacją projektową, ST i wymaganiami Inżyniera, jeżeli wszystkie pomiary i badania z zachowaniem tolerancji wg punktu 6 dały wyniki pozytywne.

8.2. Odbiór robót zanikających i ulegających zakryciu

Odbiorowi robót zanikających i ulegających zakryciu podlegają:

- oczyszczenie powierzchni izolacji,
- ułożenie drenów podłużnych i poprzecznych,
- zamontowanie sączka.

Odbiór tych robót powinien być zgodny z wymaganiami pktu 8.2 ST D-M-00.00.00 „Wymagania ogólne“ [1] oraz niniejszej ST.

9. PODSTAWA PŁATNOŚCI

9.1. Ogólne ustalenia dotyczące podstawy płatności

Ogólne ustalenia dotyczące podstawy płatności podano w ST D-M-00.00.00 „Wymagania ogólne” [1], pkt 9.

9.2. Cena jednostki obmiarowej

Cena jednostkowa osadzenia 1 szt sączka obejmuje:

- prace pomiarowe i roboty przygotowawcze,
- oznakowanie robót,
- dostarczenie materiałów i sprzętu,
- montaż i ustabilizowanie sączków w ustroju niosącym,
- ewentualne uszczelnienie zaprawą niskoskurczową, w przypadku montażu sączków w otworach wykonanych w płycie pomostu,
- montaż kształtek i połączenie sączka z kolektorem,
- wykonanie badań,
- uporządkowanie miejsca robót.

Cena wykonania 1 m drenu z grysu obejmuje:

- prace pomiarowe i roboty przygotowawcze,
- oznakowanie robót,
- dostarczenie materiałów i sprzętu,
- wykonanie masy drenażowej,
- wycięcie koryta w warstwie wiążącej nawierzchni lub ułożenie deskowania,
- ułożenie masy drenażowej,
- wykonanie badań,
- oczyszczenie miejsca robót.

W skład ceny jednostkowej każdego z elementów wchodzi również wykonanie projektu roboczego odwodnienia.

Wszystkie roboty powinny być wykonane według wymagań dokumentacji projektowej, ST i niniejszej specyfikacji technicznej.

9.3. Sposób rozliczenia robót tymczasowych i prac towarzyszących

Cena wykonania robót określonych niniejszą ST obejmuje:

- roboty tymczasowe, które są potrzebne do wykonania robót podstawowych, ale nie są przekazywane Zamawiającemu i są usuwane po wykonaniu robót podstawowych,
- prace towarzyszące, które są niezbędne do wykonania robót podstawowych, niezaliczane do robót tymczasowych.

10. PRZEPISY ZWIĄZANE

10.1. Specyfikacje techniczne (ST)

1. D-M-00.00.00 Wymagania ogólne

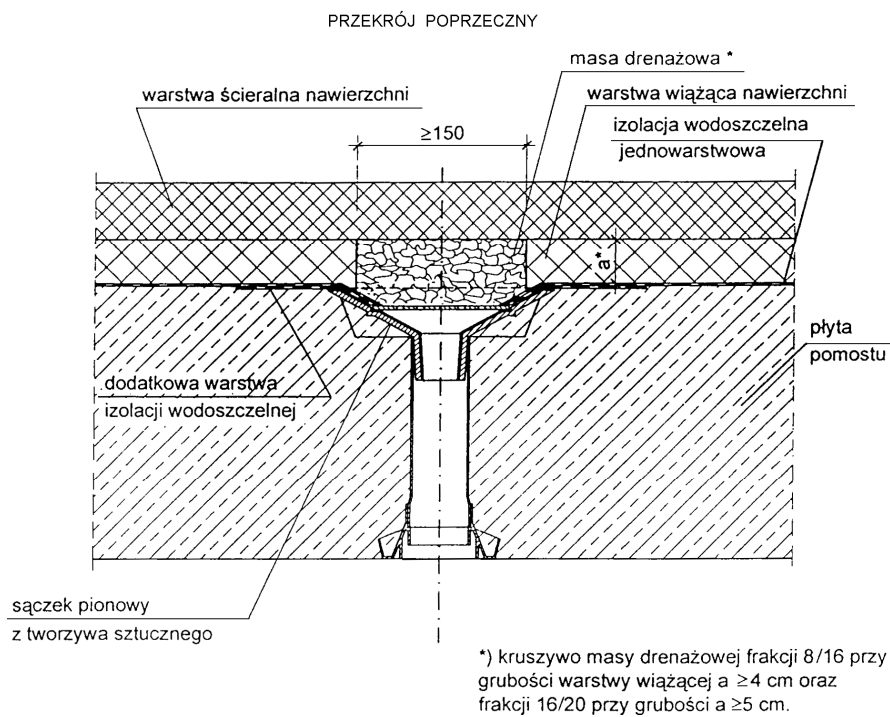
10.2. Normy

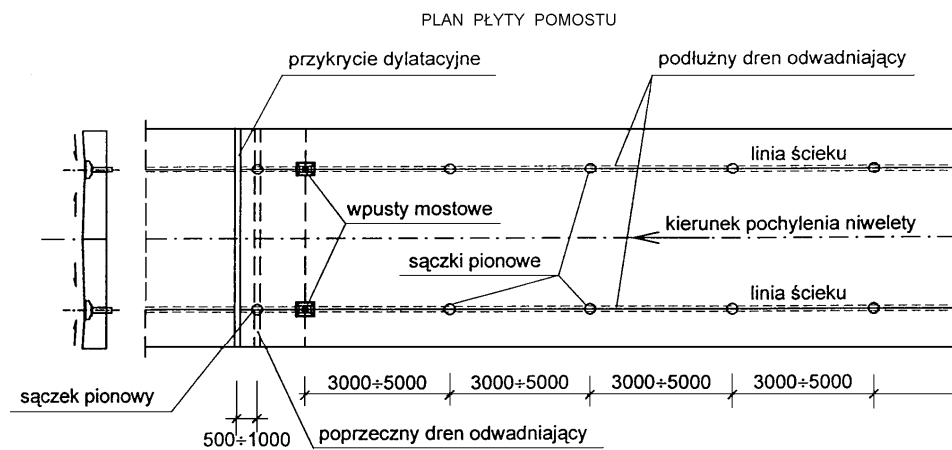
2. PN-86/B-06712 Kruszywa mineralne do betonu
3. PN-85/B-04500 Zaprawy budowlane – Badanie cech fizycznych i wytrzymałościowych
4. PN-89/C-81400 Wyroby lakierowe – Pakowanie, przechowywanie, transport
5. PN-EN 1008:2004 Woda zarobowa do betonów
6. ISO 527-2 Plastics–Determination of tensile properties. Part 2: Test conditions for moulding and extrusion plastics (Tworzywa sztuczne – Określenie własności wytrzymałościowych przy rozciąganiu. Część 2: Warunki przeprowadzania badań prasowanych i wyciskanych tworzyw sztucznych)

ZAŁĄCZNIK

PRZYKŁADY DRENÓW ODWADNIAJĄCYCH IZOLACJĘ POMOSTU OBIEKTU MOSTOWEGO
(WG [17])

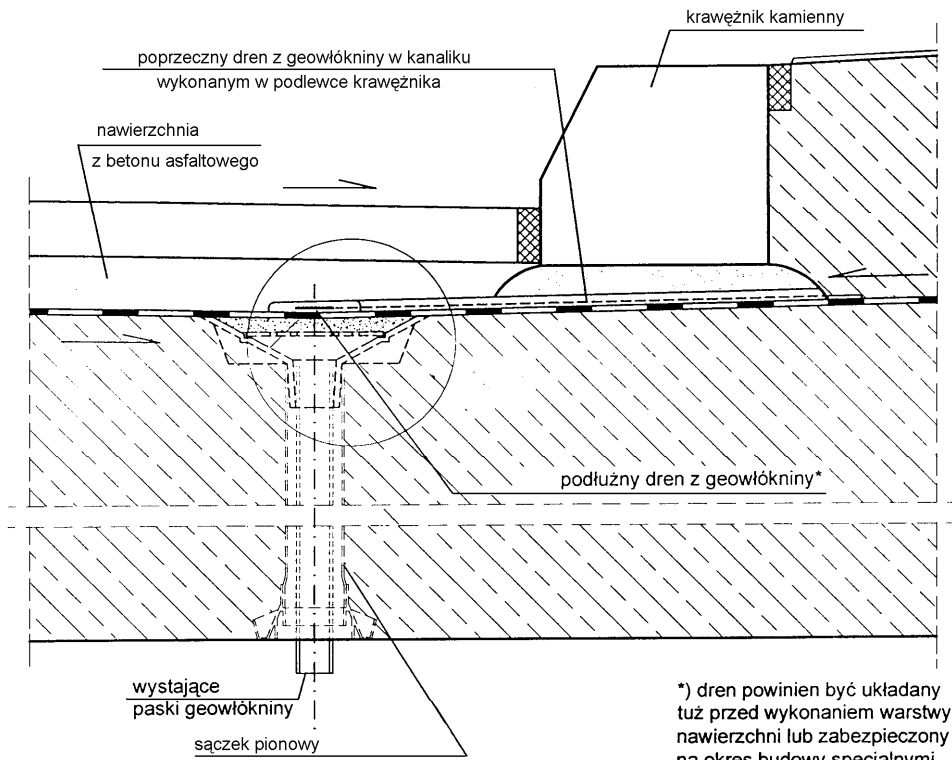
1. Dren z kruszywa otoczonego żywicą uformowany w nawierzchni





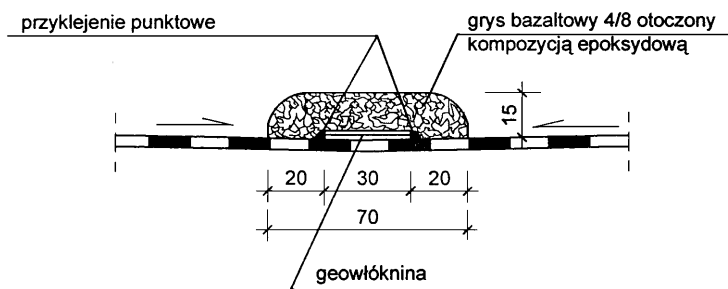
Uwaga: wymiary w mm

2. Dren z geowłókniny ułożony na izolacji pomostu



*) dren powinien być układany tuż przed wykonaniem warstwy nawierzchni lub zabezpieczony na okres budowy specjalnymi osłonami przyklejanymi do izolacji, zabezpieczającymi drenaż przed zanieczyszczeniem

SZCZEGÓŁ "A" DRENU Z GEOWŁÓKNINY



Uwaga: wymiary w mm

(złożona podwójnie)